

AUFBAU-, BEDIENUNGS- & WARTUNGSANLEITUNG

EVERDURE

WASSERHAHN/MISCHBATTERIE 6BITAP17 (201.35.02)

NUR ZUR VERWENDUNG IM FREIEN



INSTALLATEURE

Bitte lassen Sie diese Anleitung bei dem
Wasserhahn oder Hauseigentümer

SPEZIFIKATIONEN

Allgemeiner Hinweis: Die Installation eines Wasserhahns muss durch einen lizenzierten Installateur erfolgen. Alle Installationen müssen den örtlichen Bestimmungen entsprechen.

DRUCK

- Maximaler hydrostatischer Druck – 1.000 kPa/10 Bar Falls der hydrostatische Druck diesen Maximalwert übersteigt, muss ein Druckbegrenzungsventil eingebaut werden.
- Empfohlener maximaler hydrostatischer Druck – 500 kPa/5 Bar
- Empfohlener minimaler hydrostatischer Druck – 150 kPa/1,5 Bar

TEMPERATUR

Maximale Wassertemperatur – 80°C

Hinweis: Für ein optimales Ergebnis sollte der Zulaufwasserdruck für kalt und warm gleich sein.

Hinweis: Das Produkt enthält einen flussregulierenden Luftsprudler.

Wenn der Luftsprudler nach einer Durchspülung wieder eingebaut wird, sollte die Einfassung angezogen werden, um ein Verstellen per Hand zu verhindern.

Hinweis: Keramikkartuschen – Garantieansprüche werden nicht anerkannt, wenn die Fehlfunktion durch folgende Bestandteile im Wasser zurückzuführen ist:

- Kupferrohrteilchen, Sand, Schmutz oder Steine.
- Dichtungsband.
- Andere Bestandteile, die normalerweise nicht in Trinkwasseranschlüssen vorkommen.
- Entfernen Sie die Einfassung nicht vom Korpus, da diese druckgeprüft und mit einem bestimmten Drehmoment befestigt wurde.

Hinweis: Durchflussbegrenzer können anstelle des mitgelieferten Luftsprudlers eingesetzt werden, allerdings sollte der Wasserhahn nicht am Ende des Rohrstücks an ein zusätzliches Gerät zur Wasserregelung angeschlossen werden, wie z.B. Spülmaschine, Wasserfilter mit Abschaltvorrichtung.

REINIGUNGSANLEITUNG

Verwenden Sie keine scharfen oder säurehaltigen Reinigungsmittel. Seifenwasser und ein weiches Tuch werden in den meisten Fällen zur Reinigung ausreichen.

Empfohlene Lochgröße in der Arbeitsplatte – Ø 35 mm

GARANTIE

2 Jahre Gewährleistung bei privater Nutzung und 12 Monate bei gewerblicher Nutzung!

INSTALLATION

SPÜLEN DER VERSORGUNGSLEITUNGEN – Die Versorgungsleitungen müssen vor der Installation unbedingt durchgespült werden.

- 01) Schalten Sie den Hauptwasseranschluss ab.
- 02) Setzen Sie den O-Ring und den Basisring auf das Loch.
- 03) Führen Sie das Stützrohr mit Gewinde unten am Wasserhahn durch die Ringe und das Loch.
- 04) Setzen Sie von unten die Unterlegscheibe auf das Stützrohr und befestigen Sie den Wasserhahn mit der Basismutter.
- 05) (Wenn noch nicht montiert,) setzen Sie die beiden kleinen O-Ringe auf die Enden der beiden Leitungen. Schrauben Sie sie in die Löcher unten am Wasserhahn. Ziehen Sie sie nicht zu fest. Achten Sie auf die Kennzeichnung für kalt und warm am Sockel des Wasserhahns.
- 06) Setzen Sie die Schläuche auf die Enden der Leitungen (rotes Band für heiß, blaues Band für kalt). Nicht zu fest anziehen. Der Einbau von Abschalthähnen und Einlassfiltern wird empfohlen, um einen saubereren Wasserfluss zur Mischbatterie zu gewährleisten.
- 07) Verbinden Sie die flexiblen Schläuche mit der Trinkwasserleitung (achten Sie darauf, dass der Heißwasserschlauch mit der Heißwasserleitung verbunden wird).
- 08) Vor der Öffnung der Trinkwasserleitung, entfernen Sie den Luftsprudler, öffnen Sie den Wasserhahn mit 50% Heiß- und Kaltwasser gemischt und durchspülen Sie den Wasserhahn.
- 09) Bauen Sie den Luftsprudler wieder ein.

WARTUNG

REINIGUNG

Verwenden Sie ein weiches Tuch und warmes Seifenwasser, um Ihren Wasserhahn zu reinigen. Verwenden Sie keine aggressiven Chemikalien, scheuernde oder säurehaltige Reinigungsmittel.

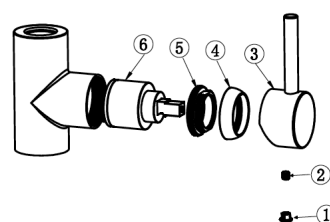
AUSTAUSCH DER KERAMIKKARTUSCHE

Der Wasserhahn wird undicht, wenn die Keramikkartusche splittert oder beschädigt wird. Dies tritt meist auf, wenn die Scheiben mit Fremdkörpern im Leitungswasser, wie z.B. Steinen, Sand oder Abrieb von Kupferrohren, zusammenstoßen. Vorfilter können diesen Schäden vorbeugen.

Zum Einbau einer neuen Kartusche:

01. Schalten Sie den Hauptwasseranschluss ab.
02. Entfernen Sie die Inbusschraubenkappe (1) vom Hebel.
03. Lösen Sie die Inbusschraube (2) mit einem Inbusschlüssel vom Hebel und nehmen Sie den Hebel (3) ab.
04. Schrauben Sie die Kartuschenabdeckung (4) ab und entfernen Sie sie.
05. Schrauben Sie die Kartuschenmutter (5) mit einem geeigneten Schraubenschlüssel ab.
06. Entfernen Sie die alte Kartusche (6) und ersetzen Sie sie durch eine neue.
07. Zum Zusammenbau des Wasserhahns befolgen Sie die Schritte 05. bis 02. Ziehen Sie die Kartuschenmutter nicht zu fest an.
08. Stellen Sie den Hauptwasseranschluss wieder an und prüfen Sie die Funktion und Dichtigkeit.

1. Inbusschraubenkappe
2. Inbusschraube
3. Wasserhahnhebel
4. Kartuschenabdeckung
5. Kartuschenmutter
6. Kartusche



WARTUNG

Austausch der Rohrdichtungen und O-Ringe

Es gibt einige Dichtungen und O-Ringe am Ein- und am Auslass des Rohrs. Diese sollten ausgetauscht werden, wenn:

- Schmutz oder Fremdkörper im Leitungswasser die Dichtungen beschädigen.
- 5 Betriebsjahre herum sind (vorbeugende Wartung).

Schalten Sie den Hauptwasseranschluss ab.

Entfernen Sie die Inbusschraubenkappe an der Seite des Wasserhahnkorpus und lösen Sie die Inbusschraube.

Um die Dichtungen und O-Ringe auszutauschen, schrauben Sie das Rohrstück vom Wasserhahnkorpus ab.

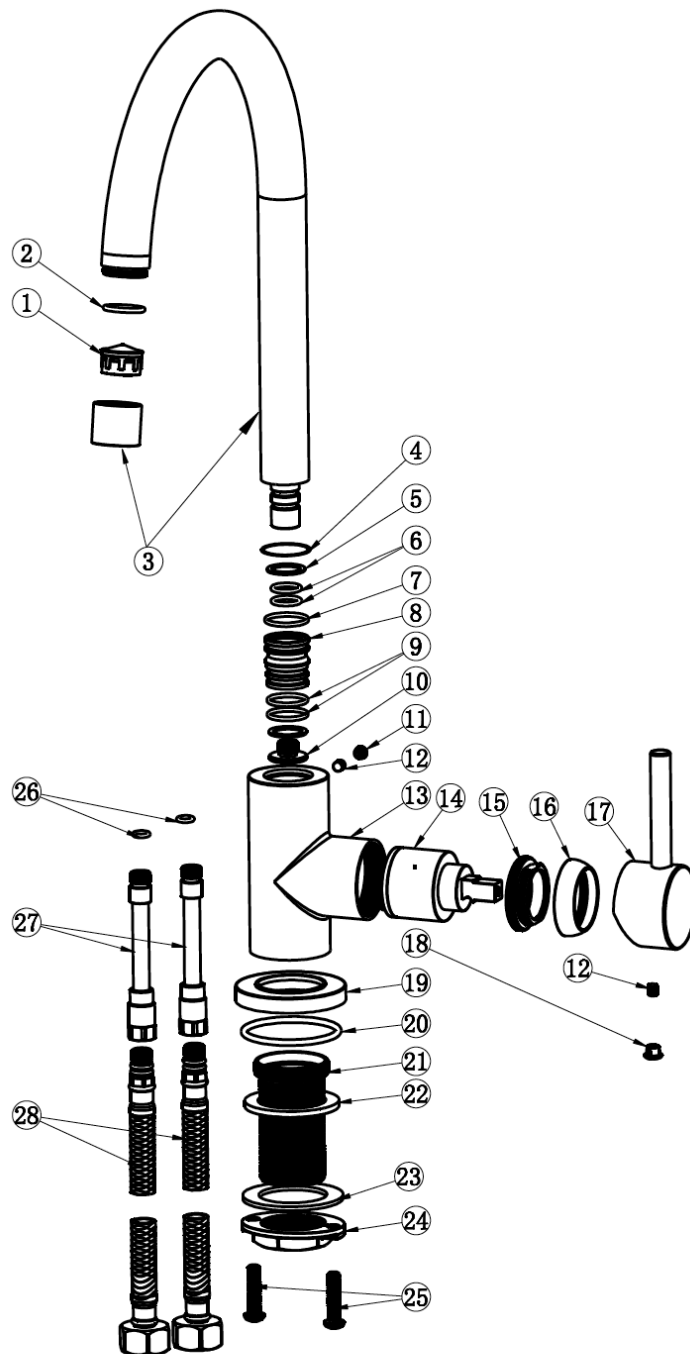
Entfernen Sie vorsichtig die Dichtungen und O-Ringe und achten Sie darauf, wo sie sitzen.

Schmieren Sie etwas geeignetes Fett auf die Austauschteile.

Bringen Sie die Teile wieder an und schrauben Sie das Rohrstück an den Wasserhahnkorpus. Ziehen Sie die Inbusschraube fest.

Stellen Sie den Hauptwasseranschluss wieder an und prüfen Sie die Funktion und Dichtigkeit.

TEILELISTE



POSITION	BESCHREIBUNG
1	LUFTSPRUDLER
2	O-RING
3	ROHRSTÜCK
4	SCHEIBE
5	SCHLEISSRING
6	O-RING
7	SCHEIBE
8	MESSINGABDECKUNG
9	O-RING
10	KONTERMUTTER
11	INBUSSCHRAUBENKAPPE
12	M5 INBUSSCHRAUBE
13	WASSERHAHNKORPUS
14	KARTUSCHE
15	KARTUSCHENMUTTER
16	KARTUSCHENABDECKUNG
17	HEBEL
18	INBUSSCHRAUBENKAPPE
19	BASISRING
20	O-RING
21	GEWINDEROHR
22	UNTERLEGSCHIBE
23	INBUSSCHRAUBENKAPPE
24	MUTTER
25	SCHRAUBE
26	O-RING
27	ROHRE
28	SCHLÄUCHE (HEISS & KALT)

Vertrieb D/A/CH durch:

montargo GmbH

Dörnbergstraße 27-29

D-34233 Fulda

www.montargo.de

info@montargo.de

NUR ZUM GEBRAUCH IM FREIEN

EVERDURE